



# perçu mensuel de la situation de l'emploi en Haute-Savoie

mars 2014

« Un trimestre qui s'achève sur une hausse de l'emploi »

Les évolutions d'un mois sur l'autre : données C.V.S.  
(corrigées des variations saisonnières)

## Demande d'emploi de catégorie A (personnes n'ayant exercé aucune activité, même réduite)

**+1%**. L'hiver 2014 s'achève sur un mois de hausse des demandeurs d'emploi avec **342 inscrits de plus** qu'en février, ce sont **34 600 personnes** qui sont en mars 2014 à la recherche d'un emploi. C'est un peu plus qu'en région (+0,8%) et en France qui affiche une stabilité en mars (0,0%).

Ce mouvement a concerné surtout les hommes (+ 1,5% contre + 0,5% pour les femmes) et les plus de 50 ans qui progressent de 2,1%.

Les demandeurs d'emploi de moins de 25 ans augmentent également (+1%) et notamment les jeunes hommes dont le nombre croît de (+ 2,5%) d'un mois sur l'autre.

## Demande d'emploi de catégories A B C

**+0,1%**. En incluant les demandeurs d'emploi cumulant chômage et emploi, le nombre total des chômeurs de catégories ABC (49 308 fin mars en CVS) progresse de 45 unités par rapport à février.

Comme pour la catégorie A, la situation de Rhône Alpes est un peu moins favorable (+0,5%) que celle de la France entière (+0,2%).

A noter que la population féminine semble préservée : elle décroît de (-0,2%) toutes catégories confondues et de (-0,3%) pour les jeunes femmes de moins de 25 ans.

Demandeurs d'emploi inscrits en fin de mois			
CATEGORIE A (données CVS)			
		Variations	
		mensuelle	annuelle
		mars-14 haute-Savoie	
<b>Hommes</b>	<b>17 685</b>	<b>1,5%</b>	<b>6,0%</b>
<b>Femmes</b>	<b>16 916</b>	<b>0,5%</b>	<b>5,1%</b>
	◀ 25 ans	1,0%	1,4%
	25 - 49 ans	0,6%	5,0%
	50 ans et plus	2,1%	10,0%
Hommes < 25 ans	2 340	2,5%	0,7%
25-49 ans	11 375	1,3%	6,0%
50 ans et plus	3 969	1,5%	9,6%
Femmes < 25 ans	2 204	-0,6%	2,1%
25 à 49 ans	10 922	-0,1%	3,9%
50 ans et plus	3 790	2,8%	10,4%
<b>Ensemble de la catégorie A</b>	<b>34 600</b>	<b>1,0%</b>	<b>5,6%</b>

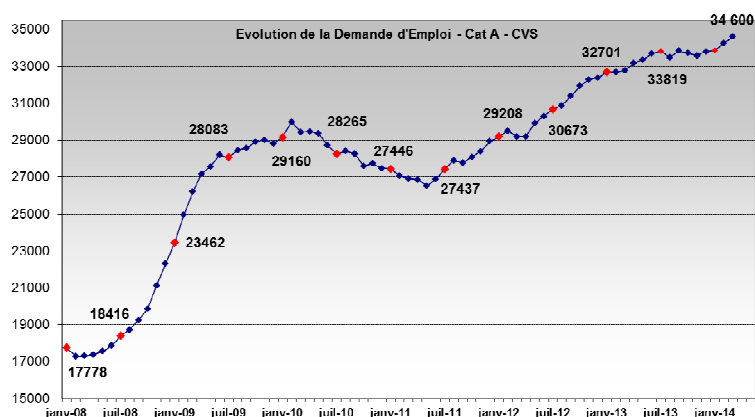
## Les tendances sur 12 mois (données CVS)

### Demande d'emploi de catégorie A

**+ 5,6%**. L'orientation sur 12 mois est à l'accélération pour ce premier trimestre 2014, passant de (+3,6%) en janvier à (+4,9%) en février puis (+5,6%) en mars, soit **1821 personnes** de plus inscrites au chômage en un an. La moyenne régionale est à (+3,9 %) et la référence France entière à (+ 4,1 %).

La plus forte hausse est enregistrée chez les + de 50 ans qui progressent de 10%, voire 10,4% dans sa catégorie féminine.

Les demandeurs d'emploi de moins de 26 ans affichent une hausse plus contenue de (+1,4%), plus marquée chez les jeunes femmes (+2,1%) que chez les jeunes hommes (+0,7%).

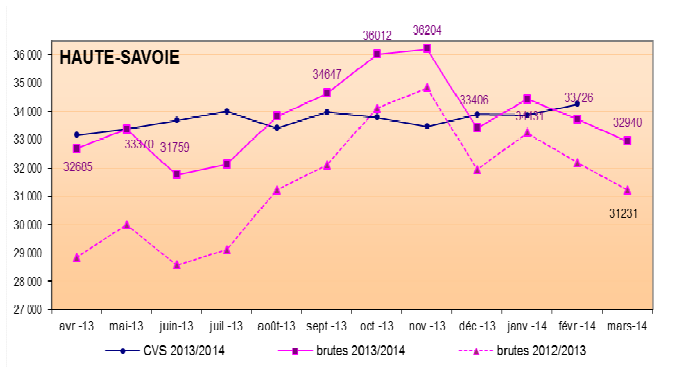


### Demande d'emploi de catégories A B C

**+ 5,8%**. Le rythme de progression annuelle du nombre des demandeurs d'emploi de catégorie ABC semble s'être stabilisé dans le trimestre, oscillant entre (+6%) en janvier et (+5,8%) en mars, tout en restant supérieur aux moyennes régionale et nationale (4,6% et 4,5%).

## Evolution annuelle en données brutes

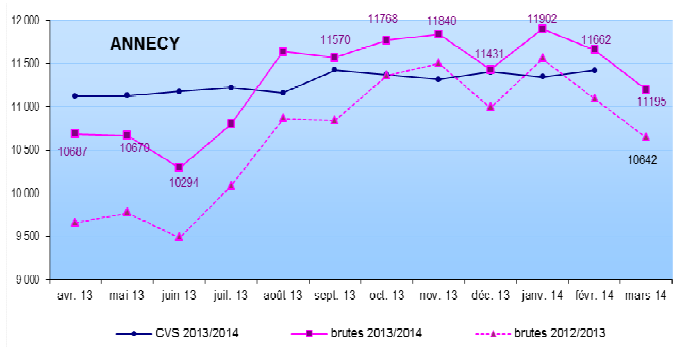
### Haute Savoie



Données brutes	mars-13	mars-14	variation sur un an
<b>HAUTE SAVOIE</b>			
Hommes	16 453	17 426	5,9%
Femmes	14 778	15 514	5,0%
Moins de 25 ans	4 139	4 184	1,1%
entre 25 et 49 ans	20 259	21 248	4,9%
50 ans et plus	6 833	7 508	9,9%
Chômeurs de longue durée (CLD)	8 690	9 634	10,9%
Chômeurs de très longue durée (CTLTD)	3 335	4 004	20,1%
Ensemble de la catégorie A	31 231	32 940	5,5%

## Evolution annuelle par Bassin en données brutes

### Le bassin Annecien

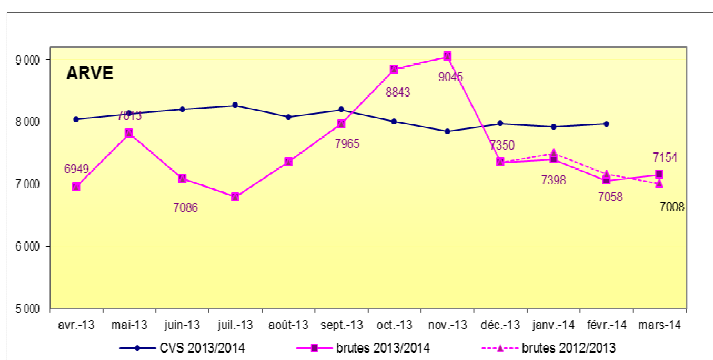


Données brutes	mars-13	mars-14	variation sur un an
<b>ANNECY</b>			
Hommes	5 480	5 844	6,6%
Femmes	5 162	5 351	3,7%
Moins de 25 ans	1 472	1 473	0,1%
entre 25 et 49 ans	6 907	7 213	4,4%
50 ans et plus	2 263	2 509	10,9%
Chômeurs de longue durée (CLD)	2 972	3 149	6,0%
Chômeurs de très longue durée (CTLTD)	1 177	1 353	15,0%
Ensemble de la catégorie A	10 642	11 195	5,2%

**+ 5,2%** Avec **553 demandeurs d'emploi** de plus en 1 an l'évolution du nombre de demandeurs d'emploi dans le bassin annecien fait encore un pas en avant pour se rapprocher de la moyenne départementale (+5,5%). Si dans l'ensemble, et par catégorie, la tendance est proche de celle du département, ce territoire conserve encore l'avantage par rapport à ses voisins concernant la progression relativement contenue du chômage de longue et très longue durée (+ 6% et +15%).

D'autre part, le taux de chômage est resté stable depuis le 2<sup>ème</sup> trimestre 2013, se maintenant à **6,6% au quatrième trimestre 2013**.

### L'Arve



Données brutes	mars-13	mars-14	variation sur un an
<b>ARVE</b>			
Hommes	3 690	3 773	2,2%
Femmes	3 318	3 381	1,9%
Moins de 25 ans	1 020	1 019	-0,1%
entre 25 et 49 ans	4 338	4 354	0,4%
50 ans et plus	1 650	1 781	7,9%
Chômeurs de longue durée (CLD)	2 143	2 328	8,6%
Chômeurs de très longue durée (CTLTD)	886	1 068	20,5%
Ensemble de la catégorie A	7 008	7 154	2,1%

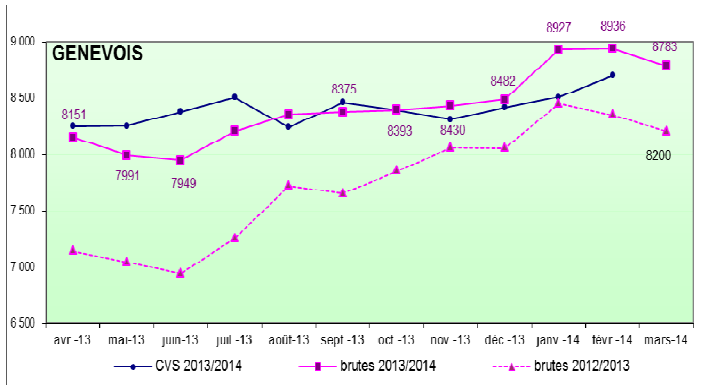
**+2,1%** Ce bassin qui enregistrait depuis 2 mois un recul du chômage en variation annuelle renoue avec la hausse et enregistre **146 demandeurs d'emploi de plus en 1 an**.

Malgré ce retournement de tendance, l'évolution de la demande d'emploi des seniors y reste la plus faible en Haute Savoie (+7,9%) et le chômage des jeunes enregistre une légère baisse de (-0,1%).

Dans le bassin industriel de la basse vallée de l'Arve le **taux de chômage à 9,8% au dernier trimestre 2013** est en retrait de **0,4 points** par rapport au trimestre précédent, mais il est le plus élevé du département.

A l'inverse, la **haute vallée affiche un taux de chômage à 6,3%**, le plus faible des bassins hauts savoyards.

## Le Genevois



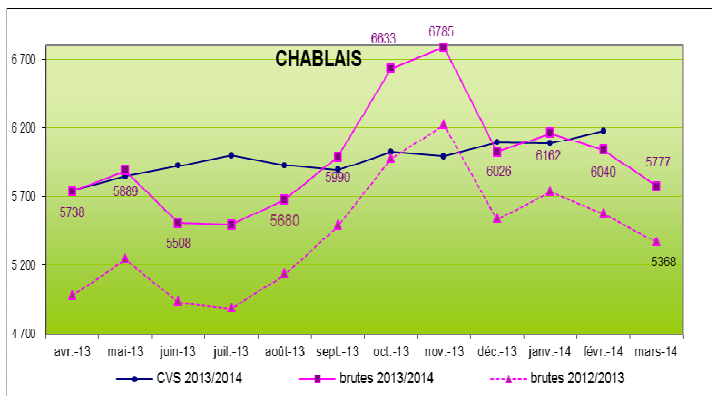
Données brutes	mars-13	mars-14	variation sur un an
<b>GENEVOIS</b>			
<b>Hommes</b>	4 436	4 698	5,9%
<b>Femmes</b>	3 764	4 085	8,5%
<b>Moins de 25 ans</b>	955	1 001	4,8%
<b>entre 25 et 49 ans</b>	5 534	5 900	6,6%
<b>50 ans et plus</b>	1 711	1 882	10,0%
<b>Chômeurs de longue durée (CLD)</b>	2 246	2 570	14,4%
<b>Chômeurs de très longue durée (CTLDD)</b>	794	998	25,7%
<b>Ensemble de la catégorie A</b>	8 200	8 783	7,1%

**+7,1%** Soit **583 demandeurs d'emploi supplémentaires** en mars 2014. Cette augmentation la plus importante en nombre dans le département maintient le genevois dans une situation préoccupante :

- La progression du chômage de très longue durée y est la plus élevée (+25,7%) des quatre bassins,
- ainsi que celles des jeunes qui augmentent de (+4,8%) pour une moyenne départementale à (+1,1%),
- les seniors enregistrent également une progression de (+10,0%).

Dans ce bassin tourné vers le commerce et les activités plutôt tertiaires, **le taux de chômage s'élève au dernier trimestre 2013 à 7,2%**

## Le Chablais



Données brutes	mars-13	mars-14	variation sur un an
<b>CHABLAIS</b>			
<b>Hommes</b>	2 840	3 099	9,1%
<b>Femmes</b>	2 528	2 678	5,9%
<b>Moins de 25 ans</b>	692	682	-1,4%
<b>entre 25 et 49 ans</b>	3 468	3 765	8,6%
<b>50 ans et plus</b>	1 208	1 330	10,1%
<b>Chômeurs de longue durée (CLD)</b>	1 325	1 581	19,3%
<b>Chômeurs de très longue durée (CTLDD)</b>	475	583	22,7%
<b>Ensemble de la catégorie A</b>	5 368	5 777	7,6%

**+7,6%** Soit **409 demandeurs d'emploi de plus en une année**. Comme son voisin du genevois, le chablais enregistre une évolution inquiétante du chômage des populations les plus exposées.

Les chômeurs de longue durée y font la plus forte progression (+19,3%) ainsi que les seniors (+10,1%). Seul le public jeune décroît en nombre de 10 unités et enregistre ainsi une petite baisse de 1,4%.

**Le taux de chômage au dernier trimestre 2013 s'élève à 8,3%** soit 0,1 point de moins qu'au trimestre précédent.

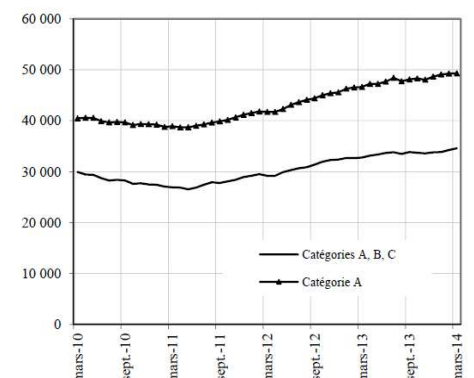
## CONCLUSION

Malgré la bonne santé économique du département, la courbe du chômage ne semble pas vouloir s'inverser en Haute Savoie.

Et pourtant les carnets de commandes se remplissent, les chiffres d'affaires évoluent à la hausse sur les 5 dernières années et l'investissement se redresse. Tous les ingrédients sont réunis pour témoigner d'un bon niveau de croissance sans pour autant que la baisse du chômage soit au rendez-vous.

Les gains de productivité passent dans de nombreuses entreprises par la robotisation et l'automatisation, modifiant dans la durée la structure de l'emploi. Les besoins en personnel s'orientent toujours plus vers une main d'œuvre qualifiée, laquelle est absente des fichiers de Pôle emploi.

Dans ce contexte, il nous faut nous remobiliser autour des outils à la main du service public de l'emploi qui favoriseront l'adéquation « offre et demande d'emploi » en couplant situation professionnelle et formation : les contrats en alternance (apprentissage, contrats de professionnalisation) ou encore les dispositifs de Préparation Opérationnelle à l'Emploi (POE).





## Taux de chômage



### France

1 <sup>er</sup> trimestre 2013	9.9 %
2 <sup>ème</sup> trimestre 2013	9.9 %
3 <sup>ème</sup> trimestre 2013	9.9 %
4 <sup>ème</sup> trimestre 2013	9.8 %



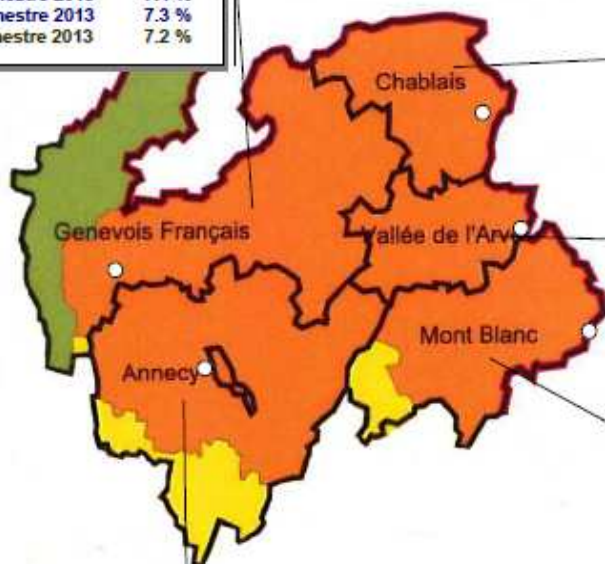
### Rhône-Alpes

1 <sup>er</sup> trimestre 2013	8.9 %
2 <sup>ème</sup> trimestre 2013	8.8 %
3 <sup>ème</sup> trimestre 2013	8.7 %
4 <sup>ème</sup> trimestre 2013	8.6 %

### Haute-Savoie

1 <sup>er</sup> trimestre 2013	7.5 %
2 <sup>ème</sup> trimestre 2013	7.4 %
3 <sup>ème</sup> trimestre 2013	7.4 %
4 <sup>ème</sup> trimestre 2013	7.2 %

1 <sup>er</sup> trimestre 2013	7.4 %
2 <sup>ème</sup> trimestre 2013	7.4 %
3 <sup>ème</sup> trimestre 2013	7.3 %
4 <sup>ème</sup> trimestre 2013	7.2 %



1 <sup>er</sup> trimestre 2013	8,2 %
2 <sup>ème</sup> trimestre 2013	8,3 %
3 <sup>ème</sup> trimestre 2013	8,2 %
4 <sup>ème</sup> trimestre 2013	8,3 %

1 <sup>er</sup> trimestre 2013	10,7 %
2 <sup>ème</sup> trimestre 2013	10,5 %
3 <sup>ème</sup> trimestre 2013	10,2 %
4 <sup>ème</sup> trimestre 2013	9,8 %

1 <sup>er</sup> trimestre 2013	6,0 %
2 <sup>ème</sup> trimestre 2013	6,2 %
3 <sup>ème</sup> trimestre 2013	6,3 %
4 <sup>ème</sup> trimestre 2013	6,3 %

1 <sup>er</sup> trimestre 2013	6.7 %
2 <sup>ème</sup> trimestre 2013	6.6 %
3 <sup>ème</sup> trimestre 2013	6.6 %
4 <sup>ème</sup> trimestre 2013	6.6 %

La méthode d'estimation des taux de chômage localisés a été améliorée à partir d'avril 2014, mais les nouvelles séries restent cohérentes sur l'ensemble de la période d'estimation.

Direction Régionale des Entreprises, de la Concurrence de la Consommation, du Travail et de l'Emploi

**DIRECCTE Rhône-Alpes**

BP 9001 – 74990 ANNECY Cedex

04 50 88 28 03 – [www.rhone-alpes.directe.gouv.fr](http://www.rhone-alpes.directe.gouv.fr)



PREFET DE LA HAUTE-SAVOIE